

Sdružení KAFIRA

Olomoucká 24, 746 01 Opava, tel./fax.:+420 553 653 623, e-mail: info@kafira.cz, www.kafira.cz

VÝROČNÍ ZPRÁVA

rok 2005

IČ: 26588773
DIČ: CZ-26588773

č.účtu:86-6913820297/0100
Komerční banka, a.s

*Motto:
„Kdo chce, hledá způsoby; kdo nechce, hledá důvody.“
Lidové přísloví*

ÚVODNÍ SLOVO

Vážení přátelé,

předkládám třetí výroční zprávu Sdružení KAFIRA.

Uplynulý rok byl ve znamení stabilizace organizace na poli poskytovatelů služeb v Moravskoslezském kraji. Při stážích v rámci projektu Leonardo da Vinci se nám podařilo navázat či prohloubit spolupráci také se zahraničními organizacemi podobného zaměření, která v budoucnu pravděpodobně povede ke tvorbě společných projektů. Taktéž jsme velmi rádi vstoupili jako partneři do projektu OP RLZ, který realizuje Vysoká škola báňská, protože jedním z cílů projektu je zpřístupnění vysokoškolského studia zrakově i jinak handicapovaným.

Zájem cílové skupiny – občanů se zrakovým postižením je stálý a počet zájemců o služby se každým rokem zvyšuje. Není lepší motivace pro poskytování služeb než pozitivní zpětná vazba klientů.

Se svými kolegy se snažím a budu snažit stále hledat nové možnosti, rozšiřovat a zkvalitňovat služby pro občany se zrakovým postižením tak, aby byly dobrým odrazovým můstkem pro jejich skutečné pracovní a sociální začlenění.

Jan Horák,
předseda Sdružení KAFIRA

ÚDAJE O ORGANIZACI

ZALOŽENÍ ORGANIZACE

Sdružení KAFIRA bylo založeno v roce 2002 a zaregistrováno na MV ČR 29. 3. 2002 pod číslem VS/1-1/49791/02-R.

POSLÁNÍ ORGANIZACE

Posláním Sdružení KAFIRA je vyrovnávat příležitostí občanů se zrakovým postižením v pracovním i společenském začlenění.

CÍLE

1. poskytovat kvalitní speciální poradenství zahrnující oblast sociální, pracovního uplatnění, speciálně pedagogickou a psychologickou
2. pořádat pro klienty se zrakovým postižením kurzy zaměřené na zvyšování počítačové gramotnosti různého stupně
3. aktivně vyhledávat vhodná pracovní místa, upravovat případné náplně nebo způsob práce, vyhledávat a spolupracovat s potenciálními i současnými zaměstnavateli
4. zvyšovat informovanost odborné i laické veřejnosti o možnostech, dovednostech a schopnostech občanů se zrakovým postižením

HLAVNÍ PRINCIPY PRÁCE

- celostní a individuální přístup ke klientům založený na partnerství
- služby jsou poskytovány kvalifikovanými pracovníky, kteří se řídí Etickým kodexem Sdružení a zachovávají profesionální objektivitu
- jsou respektována základní lidská práva, rovný přístup, svobodné rozhodování klientů, respektování důvěrnosti sdělených informací
- podle typu zvolené služby probíhají s klienty individuální konzultace, skupinová účast na počítačových kurzech, nebo hromadné akce pořádané pro klienty a jejich přátele.

SPOLUPRÁCE

Celý rok 2005 byl ve znamení hledání dalších možností rozvoje a zkvalitňování služeb. Podařilo se nám pokračovat a kvalitativně rozvíjet služby, snažili jsme se implementovat nové prvky, prezentovat se na veřejnosti a být aktivní v místních komunitách. Mapujeme situaci a potřeby občanů se zrakovým postižením tak, aby byly co nejlépe podchyceny v komunitních plánech měst a obcí, na jejichž přípravě či realizaci se podílíme v pracovních skupinách v Ostravě, Frýdku-Místku a Novém Jičíně.

Spolupracovali jsme s ostatními subjekty, které poskytují sociální služby občanům s handicapem a s nimiž pracujeme ve skupině Komunitního plánování rozvoje sociálních služeb ve městě Ostravě, Frýdku-Místku a Novém Jičíně.

Poradce pro oblast pracovního uplatnění zrakově postižených úzce spolupracuje s úřady práce (např. je člen poradního sboru ÚP Ostrava a člen stálé pracovní skupiny pro aktivní politiku zaměstnanosti, účastní se Poradních sborů ÚP v Karviné, Frýdku-Místku a Opavě).

Od července 2005 Česká společnost pro kybernetiku a informatiku akreditovala středisko Sdružení KAFIRA v Opavě pro testování ECDL. Testeři – 2 lektorky Sdružení

KAFIRA budou v roce 2006 spolupracovat s ČSKI na úpravě zadání testů ECDL na české podmínky – přizpůsobení technickým možnostem českým screanreaderů pro testování nevidomých a následné vytvoření české verze ECDL-PD.

Od září 2005 jsme partnery dvouletého projektu OP RLZ „Nechť studuje kdokoliv, kdekoliv a kdykoliv“ (jehož řešitelem je VŠB –TÚO) s Ostravskou, Slezskou a Masarykovou univerzitou Brno. Jedním z cílů tohoto projektu je zpřístupnit studium zrakově postiženým na vysokých školách v Moravskoslezském kraji. Toto zpřístupnění zahrnuje vytvoření učebny s elektronickými pomůckami usnadňujícími studium, které budou moci studenti využívat; komunikaci a proškolení našich pracovníků s vyučujícími na VŠ o problematice zrakového handicapu, stanovení pravidel přijímacích pohovorů, způsobu předávání studijních materiálů i zkoušek.

Odbornou a laickou veřejnost jsme informovali o aktivitách Sdružení KAFIRA, realizaci projektů, schopnostech a dovednostech klientů. Toto informování probíhalo v médiích (místní televize, v místním a regionálním tisku, v odborných časopisech), prostřednictvím webových stránek Sdružení KAFIRA, různých prezentací na internetu a rozesláním e-bulletinu.

Za důležité považujeme výměnu zkušeností se zahraničními subjekty s obdobným zaměřením. Rozvíjíme spolupráci s institucemi poskytujícími další vzdělávání zrakově postiženým zvláště v Rakousku a Francii – výsledkem osobních jednání, která jsme uskutečnili v roce 2005 v rámci projektu Leonardo da Vinci, bude výměna zkušeností a v budoucnu tvorba společných evropských projektů. Zkušenosti zahraničních partnerů nás inspirovaly při ustanovení výhledové strategie rozvoje naší organizace a při předkládání projektů OP RLZ.

PORADENSKÁ A VZDĚLÁVACÍ STŘEDISKA SDRUŽENÍ KAFIRA

Střediska Sdružení KAFIRA se nacházejí v Moravskoslezském kraji, a to v:

- Opavě, ul. Olomoucká 24 pro spádovou oblast Opavska, Fulnecko-Oderska a Bruntálska
- Ostravě - Vítkovicích, 1. máje 128 pro spádovou oblast Ostravska, vč. Havířova a Karviné (od ledna 2006 je středisko přestěhováno na Nákladní 44, Moravská Ostrava a Přívoz)
- v Novém Jičíně, Hoblíkova 15 pro spádovou oblast Novojičínska
- ve Frýdku – Místku, Zámecké nám. 44 pro spádovou oblast Frýdecko-Místecka, vč. Českého Těšína.

Všechna střediska mají specializovanou počítačovou učebnu, místnost pro individuální konzultace s klienty, kuchyňku a WC.

Počítačové učebny jsou vybaveny 12-15 počítači, které mají následující vybavení:

1) PC

Procesory iP4 1,8GHz, 256 MB RAM, VGA ATI, 40GB HDD, FDD, DVD, zvuková karta SB, klávesnice, myš PS/2

2) PERIFERIE

Monitor 17" LCD, Scanner CANON LIDE 50 USB 2.0, sluchátka, braillové zobrazovače značky Thymus, černotisková laserová tiskárna, kopírka, v Opavě tiskárna Braillova písma

3) SW

MS WinXP Professional CZ, MS Office Professional XP CZ, vysokokapacitní internetové připojení

4) SPECIÁLNÍ PROGRAMY PRO ZRAKOVĚ POSTIŽENÉ:

HT READER, HT SKEN, HT ZOOM, JAWS, SUPERNOVA, BIZON, WT-VOICE, ABBYY FINEREADER

CÍLOVÁ SKUPINA

Služby jsou určeny občanům se zrakovým handicapem od 15 let věku. Klientem Sdružení KAFIRA se může stát každý občan, jehož zrakové postižení je takového rozsahu, že způsobuje statut osoby se zdravotním (nebo těžkým zdravotním) postižením – tzv. OZP nebo OTZP; nebo postižení spadá dle kritérií Světové zdravotnické organizace do kategorie zrakově postižených. Postižení může být kombinováno i s vadou jiného typu (např. somatický defekt, diabetes, nádorové onemocnění).

O služby Sdružení KAFIRA projevilo k 31. 12. 2005 zájem 185 občanů Moravskoslezského kraje, kteří se ocitli v nepříznivé sociální situaci v důsledku zrakového handicapu různého stupně i rozsahu.

Každoročně zjišťujeme spokojenost klientů s kvalitou poskytovaných služeb a jejich podněty na rozšiřování nabídky. Nezaznamenali jsme žádné stížnosti na kvalitu poskytovaných služeb.

NABÍDKA SLUŽEB

1. SOCIÁLNÍ PORADENSTVÍ

Sociální poradenství bylo poskytováno Mgr. Danielou Redrovou. Služba probíhala především individuálně, a to buď jako jednorázová konzultace a intervence nebo opakující se konzultace a intervence.

Sociální poradenství bylo poskytováno ve střediscích na základě individuálních potřeb klientů, v místě klienta bydliště, formou přímé pomoci při jednání s úřady, odbornými pracovišti, formou telefonických a elektronických konzultací s klienty nebo příslušnými odbornými pracovišti.

V případě zájmu o sociální poradenství kontaktoval klient nebo zájemce o službu poradce telefonicky, elektronicky nebo prostřednictvím vedoucí střediska. U opakujících se intervencí byly schůzky domluveny při posledním jednání. Sociální poradenství bylo poskytnuto celkem 97 klientům – 66 intervencí a 131 kontaktů.

Klienti využívali poradenství v těchto oblastech:

- SOCIÁLNÍ PÉČE (informace v oblasti mimořádných výhod pro ZP; informace o peněžitých a věcných dávkách, sociálních výhodách apod.)
- DŮCHODOVÉHO ZABEZPEČENÍ (pomoc při vyřizování plných nebo částečných invalidních důchodů, bezmocnosti, poradenství např. možnosti souběhu invalidního důchodu s pracovní činností apod.)
- STÁTNI SOCIÁLNÍ PODPORY (sociální příplatek, příspěvek na dítě, příspěvek na bydlení)
- VÝBĚR VHODNÝCH KOMPENZAČNÍCH POMŮCEK (pomoc při výběru kompenzačních pomůcek, vydávání doporučení o vhodnosti výběru, vyzkoušení a krátkodobé zapůjčení ručních lup a drobných pomůcek do domácnosti; pomoc při získávání pomůcek)

Veškeré záznamy z osobních, telefonických jednání a elektronické pošty s klienty, byly zaznamenávány v písemné i elektronické podobě a jsou uloženy ve složce klienta.

Součástí práce sociálního poradce byla také prezentace výběru a možností kompenzačních pomůcek při různých osvětových akcích pro odbornou a laickou veřejnost, při

společných akcích klientů byly znovu prezentovány oblasti sociálně právní legislativy a důchodového zabezpečení v aktuálním znění, klienti mají možnost seznámit se s kompenzačními pomůckami, které jsou v nabídce na trhu v ČR i zahraničí.

2. PORADENSTVÍ V OBLASTI PRACOVNÍHO UPLATNĚNÍ

Poradce v oblasti pracovního uplatnění zrakově postižených Mgr. Martin Labisch pracoval s klienty, kteří měli zájem o získání pracovního místa. V průběhu individuálních konzultací společně vytvářeli motivační dopisy, životopisy, shromažďovali příslušné podklady, učili se hledat práci pomocí personálních agentur nebo webových pracovních serverů.

Aktivně kontaktoval mnoho zaměstnavatelů v kraji vyhledával vhodná pracovní místa pro klienty. Bohužel se stále setkává s nezájmem zaměstnavatelů a pokud již projeví zájem, zase nemá nikdo z klientů odpovídající kvalifikaci nebo pracovní zkušenosti.

Poradce jednal celkem s 61 klienty, kteří si hledají pracovní místo. Bylo poskytnuto celkem 138 krátkodobých intervencí (osobní jednání s klientem do 30 min., telefonické jednání s klientem, jakékoliv jednání v záležitosti klienta bez jeho přítomnosti) a 38 intervencí nad 30 minut. Ve prospěch klientů poradce pro pracovní uplatnění jednal konkrétněji o vzniku pracovního místa se 16 zaměstnavateli.

Výsledky jeho jednání se zaměstnavateli bylo:

- pro 10 klientů byla uzavřena Dohoda o provedení práce – náplní byly přepisy zvukových nahrávek rozhlasového pořadu (jedna klientka od dohody po týdně realizace odstoupila)
- jeden klient nastoupil do pracovního poměru jako obchodní zástupce firmy HT Visual
- jedna klientka uzavřela pracovní poměr v naší organizaci (Asistent volnočasových aktivit)
- jeden klient uzavřel 9 měsíční pracovní poměr v naší organizaci na pozici „Kontaktní pracovník“ v rámci Veřejně prospěšné práce Úřadu práce v Ostravě
- jeden klient pracuje na Dohodu o provedení práce v naší organizaci jako Asistent lektora v Opavě.

V průběhu roku 2005 se nepodařilo uzavřít další pracovní poměry. Proběhlo několik výběrových řízení, na něž poradce klienty připravoval a které byly úspěšné. Tři zaměstnavatelé si vybrali potenciální zaměstnance, nicméně ani jeden pracovní poměr nebyl nakonec uzavřen (jedno pracovní místo odmítla klientka kvůli zhoršenému zdravotnímu stavu a druhé nebylo zrealizováno ze strany zaměstnavatele, který před podpisem smlouvy z provozních důvodů odstoupil od záměru zaměstnat klientku pro velkou finanční náročnost na nově zřizované pracovní místo, jeden klient po vyzkoušení pracovní činnosti od záměru u zaměstnavatele pracovat upustil).

Pět klientů, kteří absolvovali kurzy v naší organizaci, si našli sami pracovní uplatnění na otevřeném trhu práce.

Je zřejmé, že změna postojů zaměstnavatelů je záležitostí dlouhodobou a je třeba vytvořit vhodné prostředí pro tuto změnu. Vytvoření těchto vhodných podmínek zahrnuje na jedné straně dostatečnou přípravu osob s postižením na zaměstnání, na straně druhé rozsáhlou osvětu a vedení řady osobních jednání s potenciálními zaměstnavateli, která ke změně postojů povedou a přispějí následně k vytvoření pracovních míst pro občany s handicapem a k jejich integraci do pracovního života.

3. POČÍTAČOVÉ KURZY

Podmínky počítačových kurzů odpovídaly předepsaným standardům – frekventanti kurzu pracovali každý na svém počítači, který byl přizpůsoben rozsahu jejich zrakového handicapu – slabozrací využívali různé možnosti usnadnění vyplývající z nástrojů OS Windows, klienti se zbytky zraku mohli pomocí speciálního SW zvětšovat obsah obrazovky monitoru (2-10 násobně), nevidomí mohli pracovat pomocí zvukového nebo hmatového výstupu.

Lektor každého střediska se dohodl s klientem na rozsahu kurzu, pravidlech účasti a rozvrhu hodin. Nevidomí frekventanti si většinou přáli pracovat v kurzu sami, protože je přítomnost jiného zvukového výstupu při práci rušila. Ostatní klienti byli ve skupinách 2 – 5. Většinou se konal kurz 1krát týdně 2-3 hodiny. Klienti měli možnost po dohodě s lektorem využívat „volnou“ počítačovou učebnu k procvičování učiva nebo práci na internetu.

Klienti v roce 2005 využili nabídky těchto kurzů:

- Kurzy Národního programu počítačové gramotnosti MI ČR
- Kurz práce s PC jako kompenzační pomůckou (absolventi si osvojili si techniku zvětšování obrazu nebo hlasového výstupu počítače a tyto postupy kompenzující zrakový handicap si zautomatizovali a mohli je nebo je budou využívat v navazujících kurzech počítačových dovedností
- Kurz práce pro začátečníky (akreditace MŠMT č. 19 925/04 - 20/251), jehož frekventanti na počátku prokázali dovednost kompenzovat svůj handicap pomocí práce se speciálním SW nebo jinými kompenzačními mechanismy, v kurzu si postupně osvojili dovednosti běžných uživatelů – moduly Základy hardware a OS Windows, MS Word, MS Excel, internetové služby. Každý modul byl ukončen závěrečným testem (který je standardní, má dané bodové hodnocení i procento úspěšnosti).
Konečným výstupem pro absolventa celého 4 modulového kurzu bylo Osvědčení o doplňkové rekvalifikaci s celostátní platností.
- Kurz přípravy na ECDL (ECDL je mezinárodně uznávaný certifikát počítačové gramotnosti, který zahrnuje 7 modulů - Základy informačních technologií, Používání PC a správa souborů, Textový editor, Tabulkový kalkulátor, Databáze, Grafické možnosti PC a způsoby a možnosti elektronické prezentace, Služby informační sítě. Klienti si mohli vybrat modul, na nějž se v kurzu chtějí zaměřit a který později zahrnou do zkoušky ECDL.) – 2 klienti úspěšně složili zkoušku ECDL na podzim 2005.
- Individuální kurz založený na samostudiu, práci s internetem i několikrát týdně po dohodě s lektorem.

V kurzech bylo v roce 2005 celkem 66 klientů, z toho 40 úspěšně absolvovalo některý z výše uvedených modulů. Ostatní dále pokračují v kurzech a zdokonalují se v práci s počítačem nejen proto, aby úspěšně zvládli závěrečný test a získali osvědčení, ale zvláště proto, aby mohli své nabyté dovednosti uplatnit v soukromém i pracovním životě.

Dva absolventi počítačových kurzů mohli díky získanému osvědčení (a dovednostem) nastoupit do rekvalifikačních kurzů zvyšujících jejich původní kvalifikaci u jiných organizací, čímž se významně zvyšuje jejich potenciál zaměstnatelnosti. Pět klientů, kteří absolvovali kurzy v naší organizaci, si našli sami pracovní uplatnění na otevřeném trhu práce.

4. PSYCHOLOGICKÉ PORADENSTVÍ

Klienti byli informováni o možnosti využít stabilně služeb psychologa Mgr. Marty Kolaříkové od února 2005. V minulých letech byly tyto služby zajišťovány pouze externími pracovníky. Byla vytvořena orientační baterie psychodiagnostických metod, která je upravována také pro vyšetření klientů se zbytky zraku i nevidomých. Toto vyšetření bude v budoucnu součástí pracovního poradenství a postupně je (samozřejmě na základě souhlasu klienta) absolvují všichni zájemci o práci, čímž by se mělo snížit riziko doporučení nesprávného uchazeče. V roce 2005 využilo poradenství 21 klientů.

5. SPECIÁLNĚ PEDAGOGICKÉ KONZULTACE

Speciální pedagog Mgr. Marta Kolaříková svými znalostmi z oftalmologie, oftalmopedie a mnohaleté práce s těžce zrakově postiženými a nevidomými supervidovala práci všech zaměstnanců sdružení, konzultovala s lektory způsob vedení kurzů, doporučenou zrakovou hygienu, doporučené kompenzační pomůcky. Udržovala kontakt s ostatními organizacemi a institucemi, které podporují svojí činností zrakově postižené, je v kontaktu s univerzitními pracovišti.

6. VOLNOČASOVÉ AKTIVITY

Klienti Sdružení KAFIRA měli velký zájem společně aktivně trávit volný čas. V roce 2005 probíhala hipoterapie, haptický kurz (keramika), spinning, plavání s rehabilitačním cvičením, setkání všech klientů Sdružení KAFIRA, exkurze do Střediska výcviku vodičích psů v Praze, různé výlety a rozvinula se spolupráce se zvukovou knihovnou v Opavě a Novém Jičíně. Byla zahájena také zvuková střelba, která je příjemným uvolněním pro mnoho klientů.

PROJEKTY REALIZOVANÉ V ROCE 2005

I.

„ZAJIŠTĚNÍ POKRAČOVÁNÍ PROVOZU 4 PORADENSKÝCH A VZDĚLÁVACÍCH STŘEDISEK o.s. KAFIRA PRO OBČANY SE ZRAKOVÝM POSTIŽENÍM NA ROK 2005“

POSKYTOVATEL: Moravskoslezský kraj

II.

POSKYTOVATEL: NVF – program Leonardo da Vinci

NÁZEV PROJEKTU: „Zvyšování úrovně vzdělávacích a poradenských služeb pro zrakově postižené“

III.

POSKYTOVATEL: Nizozemská ambasáda

NÁZEV PROJEKTU: „Hand held computers with assistive technologies for the blind people and for objects destined to improve their conditions in society“

IV.

POSKYTOVATEL: Město Nový Jičín

NÁZEV PROJEKTU: „Podpora občanů se zrakovým postižením v pracovním a společenském začlenění“

V.

POSKYTOVATEL: Ministerstvo informatiky České republiky

NÁZEV PROJEKTU: „Zvyšování počítačové gramotnosti u občanů se zrakovým postižením v Moravskoslezském kraji“

VI.

POSKYTOVATEL: Město Frýdek-Místek

NÁZEV PROJEKTU: „Financování provozu poradenského a vzdělávacího střediska pro dospělé občany se zrakovým postižením ve Frýdku-Místku“

VII.

POSKYTOVATEL: Statutární město Opava

NÁZEV PROJEKTU: Podpora činnosti Sdružení KAFIRA

VIII.

POSKYTOVATEL: Statutární město Ostrava

NÁZEV PROJEKTU: „Podpora občanů se zrakovým postižením v pracovním a společenském začlenění“

IX.

POSKYTOVATEL: Moravskoslezský kraj pro oblast školství

NÁZEV PROJEKTU: „Zvyšování počítačové gramotnosti občanů se zrakovým postižením“

X.

POSKYTOVATEL: Statutární město Ostrava

NÁZEV PROJEKTU: „Volnočasové aktivity pro občany se zrakovým postižením“

XI.

POSKYTOVATEL: Sportovní fond OŠKMaT Města Frýdek-Místek pro rok 2005

NÁZEV PROJEKTU: „Volnočasové aktivity pro občany se zrakovým postižením“

XII.

POSKYTOVATEL: Město Nový Jičín

NÁZEV PROJEKTU: „Volnočasové aktivity pro občany se zrakovým postižením“

XIII.

POSKYTOVATEL: Moravskoslezský kraj pro oblast zdravotnictví

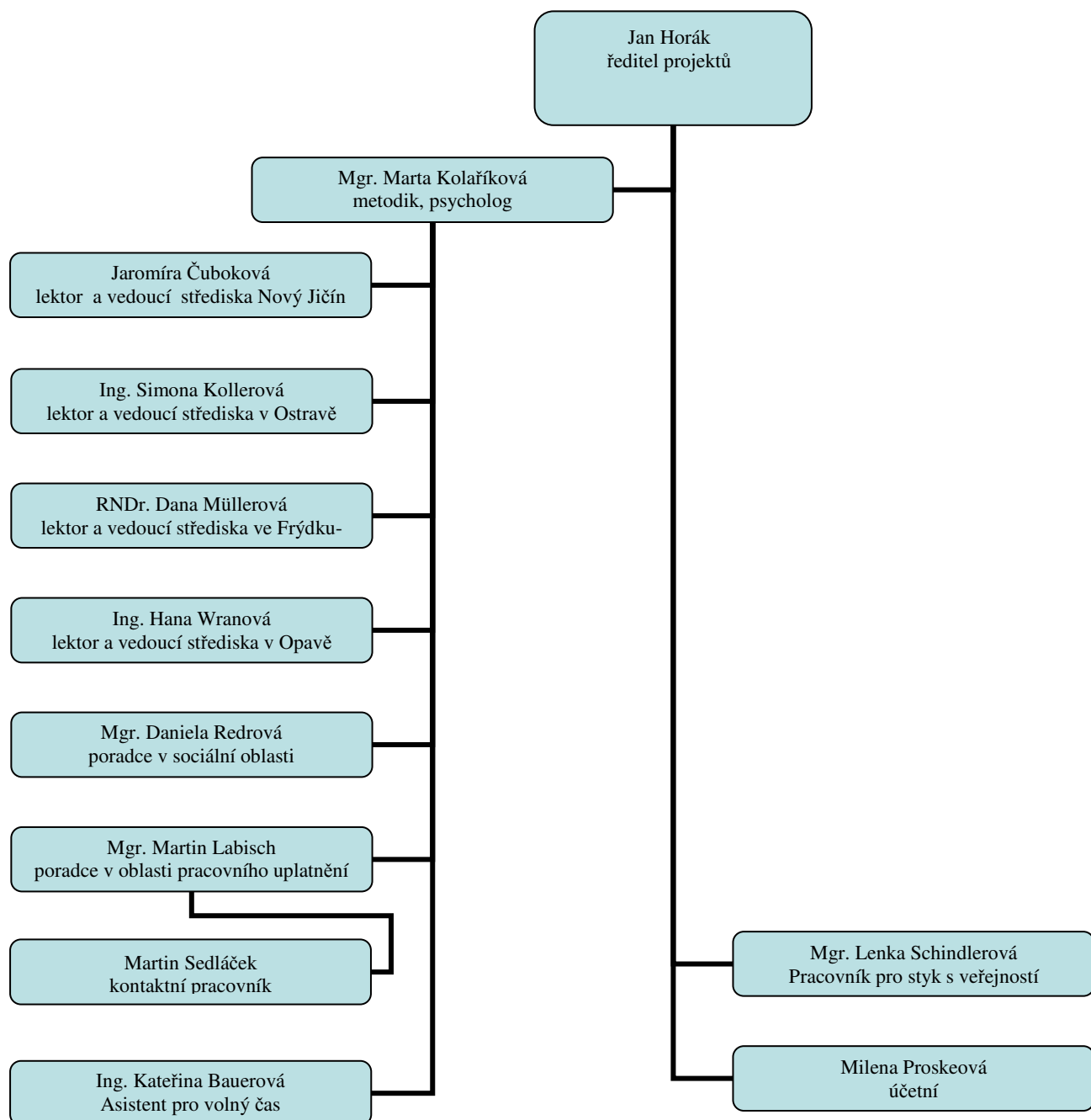
NÁZEV PROJEKTU: Zkvalitnění života zrakově handicapovaných občanů Moravskoslezského kraje

XIV.

POSKYTOVATEL: Moravskoslezský kraj pro oblast sociálních věcí

NÁZEV PROJEKTU: „Zvyšování odbornosti a dovedností pracovníků Sdružení KAFIRA“

ORGANIZAČNÍ STRUKTURA PRACOVNÍKŮ SDRUŽENÍ KAFIRA



FINANČNÍ ZPRÁVA

Účetní uzávěrka ke dni 31.12.2005(v celých tisících Kč):

A. NÁKLADY	
A. I. SPOTŘEBOVANÉ NÁKUPY CELKEM	+ 489
A. I. 1. Spotřeba materiálu	+ 411
A. I. 2. Spotřeba energie	+ 76
A. I. 4. Prodané zboží	+ 2
A. II. SLUŽBY CELKEM	+ 1 723
A. II. 5. Opravy a udržování	+ 23
A. II. 6. Cestovné	+ 313
A. II. 8. Ostatní služby	+ 1 387
A. III. OSOBNÍ NÁKLADY CELKEM	+ 2 654
A. III. 9. Mzdové náklady	+ 2 004
A. III. 10. Zákonné sociální pojištění	+ 650
A. IV. DANĚ A POPLATKY CELKEM	+ 1
A. IV. 14. Daň silniční	+ 1
A. V. OSTATNÍ NÁKLADY CELKEM	+ 365
A. V. 18. Ostatní pokuty a penále	+ 318
A. V. 21. Kurzové ztráty	+ 1
A. V. 24. Jiné ostatní náklady	+ 46
A. VI. ODPISY, PRODANÝ MAJETEK, TVORBA REZERV A OPRAVNÝCH POLOŽEK CELKEM	+ 1 005
A. VI. 25. Odpisy dlouhodobého nehmotného a hmotného majetku	+ 1 005
A. VIII. DAŇ Z PŘÍJMŮ CELKEM	+ 1 003
A. VIII. 33. Dodatečné odvody daně z příjmů	+ 1 003
NÁKLADY CELKEM	+ 7 240

B. VÝNOSY	
B. I. Tržby za vlastní výkony a za zboží celkem	+ 316
B. I. 2. Tržby z prodeje služeb	+ 313
B. I. 3. Tržby za prodané zboží	+ 3
B. IV. Ostatní výnosy celkem	+ 1 015
B. IV. 16. Kurzové zisky	+ 10
B. IV. 17. Zúčtování fondů	+ 1 005
B. VI. Přijaté příspěvky celkem	+ 88
B. VI. 27. Přijaté příspěvky (dary)	+ 88
B. VII. Provozní dotace celkem	+ 4 634
B. VII. 29 Provozní dotace celkem	+ 4 634
B. VIII. VÝNOSY CELKEM	+ 6 053
C. Výsledek hospodaření před zdaněním	-1 187
D. Výsledek hospodaření po zdaněním	-1 187

Výrok nezávislého auditora (osvědčení č. 1194) o ověření účetní uzávěrky sestavené k 31.12.2005 zní:

„Podle mého názoru účetní uzávěrka občanského sdružení Sdružení „KAFIRA“ ve všech významných ohledech podává věrný obraz aktiv, pasiv a finanční situace občanského sdružení k 31. 12. 2005 a nákladů, výnosů a výsledku hospodaření za rok 2005 v souladu s účetními předpisy platnými v České republice.“

Tato Zpráva byla vystavena dne 30. 3. 2006.

PODĚKOVÁNÍ

Závěrem chci poděkovat

- klientům za to, že využívají služeb naší organizace a aktivně chtějí změnit svoji životní situaci
- svým kolegům, kteří profesionálně a s plným nasazením pracovali v průběhu celého roku
- všem spolupracujícím organizacím, institucím a subjektům, kteří podporovali naši činnost a informovali o našich aktivitách cílovou skupinu
- zastupitelům měst a kraje, poslancům PSP, senátorům za projevenou důvěru
- poskytovatelům grantů - Moravskoslezskému kraji, MI ČR, Statutárnímu městu Opava, Statutárnímu městu Ostrava, Městu Nový Jičín, Městu Frýdek-Místek,
- Nizozemské ambasádě za poskytnutí nadačního příspěvku a NVF – podpora projektu v rámci programu Leonardo da Vinci.
- Moravskoslezskému kraji za darování 2 osobních vozů pro potřeby naší organizace
- SPONZORŮM –
 - IVAX Pharmaceuticals, s.r.o., Ostravská 29, Opava-Komárov
 - Optysu Opava
 - Ing. Irině Jurčíkové, MBA